



## STRATEGI 2025

Mitt i samhället, nära människan

Strategi för de kommande fem åren

## Verksamhetsidé och identitet

Samfundet Folkhälsan grundades för 100 år sedan. Folkhälsans uppgift är definierad i ändamålsparagrafen.

*”Samfundet Folkhälsan i svenska Finland har till uppgift att verka för folkhälsans främjande i svenska Finland, dels genom allsidig vetenskaplig undersökning av befolkningens andliga och kroppsliga hälsa, dels genom praktiska åtgärder, ägnade att gynnsamt inverka på denna.”*

Folkhälsans **identitet** formas av en unik uppbyggnad som består av framstående forskning kombinerat med praktiska åtgärder riktade till allmänheten inom vård, utbildning och hälsofrämjande. Basen för Folkhälsans arbete är på forskning grundade evidensbaserade metoder, där vi kombinerar praktiska åtgärder med frivilliga insatser. Vi är både en expertorganisation och medborgarrörelse, som verkar på svenska i Finland och på Åland.

Folkhälsan är en aktör i **den tredje sektorn**. Vi är en idéburen organisation som skapar mervärde på svenska för det finländska samhället. Genom våra verksamhetsbolag förverkligar vi Samfundets ändamål på marknaden och är en ansvarsfull arbetsgivare. Baserat på sakkunskap och erfarenheter deltar Folkhälsan aktivt i samhällsdebatten och söker samarbetsparter för att påverka beslut som förbättrar människans hälsa och välmående. De frivilliga och vår personal får organisationens stöd att på bästa sätt förverkliga våra mål. Som rörelse är vi inkluderande och välkomnar alla som omfattar vår värdegrund.

Folkhälsans verksamhet bygger på tre centrala **värden**: kompetens, engagemang och omsorg.

- Vår **kompetens** inger förtroende. Vi visar vår kompetens genom att arbeta nyskapande, kostnadseffektivt och långsiktigt.
- Vårt **engagemang** påverkar samhället. Vi tar ansvar för människor, omgivningen och tror på framtiden.
- **Omsorg** innebär att vi respekterar människovärdet och jobbar för jämställdhet, likabehandling och mångfald. Vi ser människan som en helhet, bemöter alla individuellt och är lättillgängliga.



## Folkhälsans riktning 2025

Genom sin unika sammansättning av forskning, vård, omsorg, utbildning och medborgarrörelse tar Folkhälsan fram ny kunskap och nya arbetsmetoder för att förbättra hälsa och välbefinnande de kommande fem åren inom speciellt tre utvalda fokusområden:

- stärka känslan av sammanhang, psykisk hälsa och välbefinnande för barn, unga och familjer
- verka för en hälsofrämjande och hållbar livsstil
- medverka till livskvalitet för en åldrande befolkning.

Känsla av sammanhang, psykisk hälsa och välbefinnande är ett område där behovet av förebyggande och hälsofrämjande arbete ökar. Folkhälsan har stor erfarenhet av och kunskap om satsningar på barn och ungdom. Grunden för psykisk hälsa och välbefinnande läggs tidigt: före födelsen och i barndomen. Vi skapar och upprätthåller förutsättningar för en god uppväxtmiljö, tillit och trygga relationer. Våra verksamheter erbjuder unga möjligheter till engagemang och delaktighet.

Många livsstilsfrågor har konsekvenser för folkhälsan. Folkhälsan jobbar för att påverka samhället, samt ger grupper och individer verktyg för att skapa ett gott liv. Hälsofrämjande och en hållbar livsstil samverkar med vår miljö och omgivning. Vi kopplar samman livsstilsfrågor, hälsa och miljö samt arbetar generationsöverskridande med ett livscykelperspektiv. Vi skapar och upprätthåller öppna och inkluderande mötesplatser.

Vår demografi, med allt fler seniorer, ökar behovet av innovationer inom äldreomsorgen, i synnerhet behövs preventiva åtgärder. Efterfrågan på Folkhälsans tjänster och service ökar då målgruppen växer. Vi ser de äldre som en resurs och vi skapar livskvalitet, samt arbetar för att i ett tidigt skede förebygga kroniska sjukdomar.

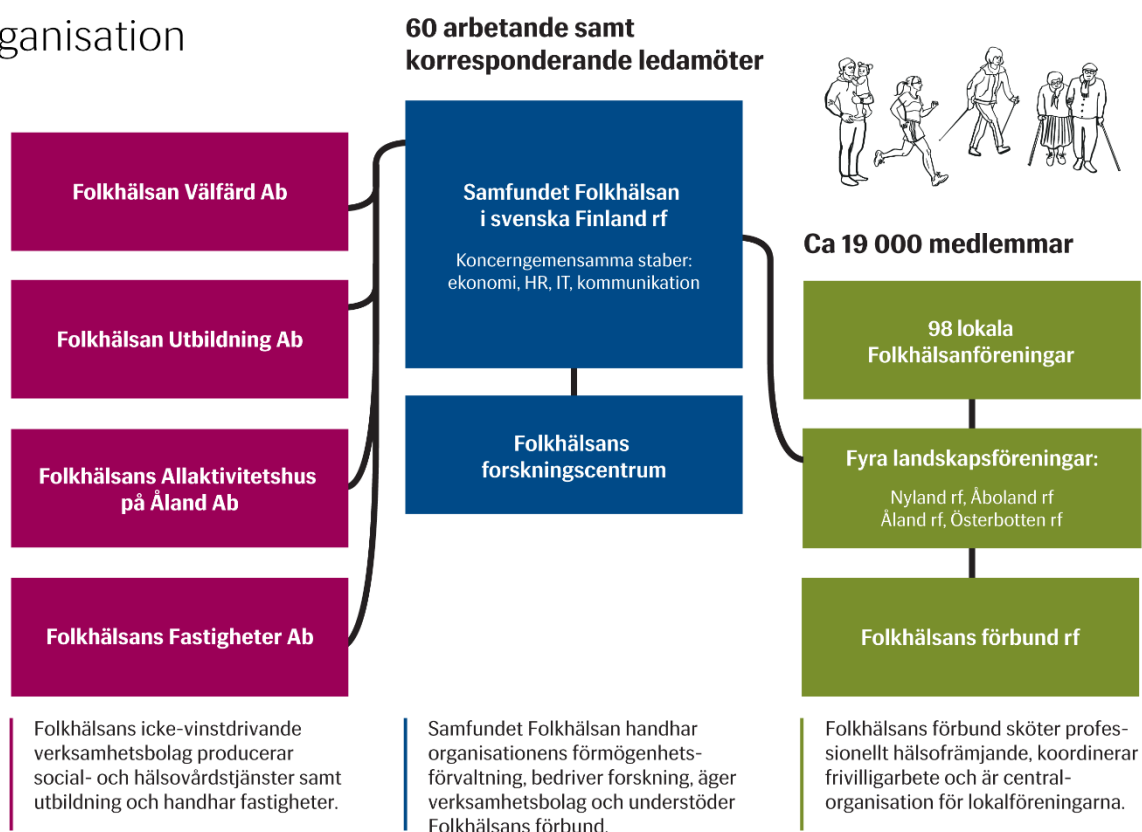
Folkhälsan utnyttjar hela organisationens resurser då vi under de kommande fem åren jobbar med dessa tre fokusområden. Tillsammans är vi två steg före – en organisation som innovativt utnyttjar 100 års erfarenhet av folkhälsoarbete till att förnya, förbättra och utveckla nuvarande och nya verksamhetsformer. Som en svenskspråkig organisation utnyttjar vi vår närhet till Norden i vårt utvecklingsarbete.



## Organisation och implementering

Samfundet Folkhälsan har under årens lopp organisatoriskt ändrat inriktningen på sin verksamhet och utvecklats organisatoriskt då förändringar i verksamhetsomgivningen skett. Folkhälsans nuvarande uppbyggnad som organisation kan beskrivas med bilden nedan:

### Folkhälsans organisation



 folkhälsan

Under strategiperioden satsar Samfundet på **strategiska utvecklingsprogram**. Vi ska uppnå resultat för de valda fokusområdena genom att bättre kombinera kunskap inom de olika delarna av Folkhälsan. För att stöda detta påbörjas år 2021 flera utvecklingsprogram. Genom en gemensam satsning kan vi bättre utnyttja våra resurser och utveckla nya sätt att uppnå resultat. Samfundets styrelse styr utvecklingen och medel reserveras i budgeten för programmen.

Samfundets styrelse **följer upp målen för strategin med offentliga och kommunvis tillgängliga indikatorer**. Indikatorerna mäter hur samhället utvecklas inom de fokusområden som prioriteras under strategiperioden. Indikatorerna är både kvalitativa och kvantitativa. Utöver detta utnyttjas statistik och metoder för att utvärdera den egna



verksamheten. Efter att strategidokumentet godkänts tar styrelsen fram en sammansättning av indikatorer för att följa framsteg.

**Transparens och ansvarsfördelning** är viktiga principer för ägarstyrning inom Folkhälsan. Därför ser vi över

- principerna för understöden till hälsofrämjande och forskningsverksamheten
- ägarstyrningen av verksamhetsbolagen och målen för tillväxt och avkastning
- förmögenhetsförvaltningen och styrningen av koncernen.

Styrelsen godkänner ett program med åtgärder för att åstadkomma ökad transparens och bättre styrmekanismer. Programmet kan medföra stadgeförändringar.

I enlighet med Samfundets ändamålsparagraf är det **vetenskaplig undersökning** som är utgångspunkten för de praktiska åtgärderna. Vår egen forskning inom genetik- och folkhälsoprogrammen är framstående i internationell konkurrens och utvecklas ständigt. Kopplingen och växelverkan mellan vår egen forskning och den övriga verksamheten inom Folkhälsan stärks.

**Folkhälsan förstärker samarbetet** med andra aktörer för att strategiskt främja folkhälsan inom de valda fokusområdena. Genom att tydligare allokera resurser för samarbetet och genom att bidra med kunskap och engagemang kan Samfundets styrelse påverka samarbetet med avsikt att uppnå resultat. För detta reserveras medel i budgeten.

