

Henkilövahinkojen ehkäisy

Käsikirja koulujen henkilökunnalle



Tositurvallisesti eteläkärjessä

Johdanto	3
Käsikirja, joka innostaa tapaturmien ehkäisytyöhön	5
Faktoja tapaturmista	5
Tietoa — jokaiselle jotakin	8
Turvallisen koulun tunnusmerkit	8
Turvallisuutta koskevat tavoite- ja toimintasuunnitelmat	12
Vahinkojen rekisteröinti	16
Miten menetellä: Toimintamallit, tarkistuslistat ja riskikartoitukset	21
Koulutie turvallisemmaksi	22
Mistä lisäaineistoa?	25
Kun haluat oppia lisää	26
Liite 1 – Vaasan kaupungin riskikartoituslomake	27
Liite 2 – Käyttökelpoisia web-linkkejä	28
Omia merkintöjä	29



Johdanto

Folkhälsanin Uudenmaan piirijärjestö (Landskapsföreningen Folkhälsan i Nyland) käynnisti keväällä 2004 kolmivuotisen tapaturmien ehkäisyhankkeen – Tositurvallisesti eteläkärjessä. Henkilövahinkojen aiheuttamat vammat ovat huomattava kansanterveysongelma. Syynä hankkeen käynnistämiseen oli se, että Suomen tapaturmatilastot ovat huomattavasti muita Pohjoismaita synkemmät. Suomessa tapaturmakuolemia on kaksi kertaa niin paljon kuin esimerkiksi Ruotsissa. Inhimillisen kärsimyksen lisäksi tapaturmat aiheuttavat suuria taloudellisia menetyksiä kunnille ja koko yhteiskunnalle.

Useat tutkimukset ovat osoittaneet, että määrätietoinen tapaturmien ehkäisytyö tuottaa suhteellisen nopeasti tuloksia: loukkaantumiset vähenevät, inhimillinen kärsimys lievenee, ja kunnalle ja koko yhteiskunnalle aiheutuvat kustannukset pienenevät. Etenkin lasten tapaturmien väheneminen on aktiivisen ennalta ehkäisevän työn ansiota.

Myös Suomessa tehdään paljon työtä tapaturmien ehkäisemiseksi, mutta toisin kuin Ruotsissa, Suomessa työtä ei olla onnistuttu koordinoimaan eikä kukaan ole täysin selvillä kokonaistilanteesta. Niinpä toiminta on hajanaista, ja voimavaroja ja työtä tuhlautuu. Kattava tapaturmien kartoittaminen ja tilastointi luovat perustan ehkäisevän työn suunnittelulle. Jotta toiminta olisi tehokasta, on ylitettävä sektorien väliset rajat ja tehtävä laaja-alaista yhteistyötä.

Eteläkärki, johon kuuluvat Hanko, Tammisaari, Karjaa, Pohja, Inkoon ja Siuntio, valittiin hankkeen pilottialueeksi. Seudulla on jo pitkään tehty kuntien ja eri sektorien välistä yhteistyötä useissa muissa hankkeissa. Näin on syntynyt verkosto, jonka varaan voidaan rakentaa lisää toimintaa. Hanke on samalla kuntien ja kolmannen sektorien välisen yhteistyön pilottikokeilu ja noudattaa siten valtioneuvoston kansallista terveyshanketta koskevaa periaatepäätöstä.

Hankkeen yleistavoitteena on kartoittaa tilanne ja luoda tulosten perusteella strategioita ja paikallisia toimintaohjelmia tapaturmien vähentämiseksi Länsi-Uudenmaan kunnissa. Tässä vaiheessa keskitytään etenkin lapsiin ja vanhuksiin.

Lisäksi hankkeen tavoitteena on jo nyt tehdä nimenomaan tällä alueella sellaista työtä, että seutu voitaisiin tulevaisuudessa mahdollisesti sertifioida WHO:n Safe Community –alueena. Niinpä hankkeen tulisi innostaa kunnissa eri sektorien toimijoita tekemään laaja-alaista yhteistyötä tapaturmien ehkäisemiseksi. Hankkeen tarkoituksena ei ole ensisijaisesti käynnistää kampanjoita, vaan ennen kaikkea tuoda ennalta ehkäisevä työ osaksi lasten, lapsiperheiden ja vanhusien kanssa työskentelevien henkilöiden arkea.

Käsikirja on tarkoitettu lähinnä opetusalan työntekijöille. Aikaisemmin on ilmestynyt samassa sarjassa käsikirja päiväkotien työntekijöille ja perhepäivähoitajille sekä käsikirja terveydenhuollon työntekijöille. Seuraavaksi on suunnitteilla käsikirja vanhustyön henkilökunnalle.

Toivomme, että käsikirja innostaa teitä kehittämään osaamistanne ja työskentelemään turvallisen ja terveyttä edistävän ympäristön puolesta.

Syksyllä 2005

Elisabeth Morberg
Hankkeen johtaja

Käsikirja, joka innostaa tapaturmien ehkäisytyöhön

Tämän käsikirjan tarkoituksena on toimia perusmateriaalina ja innostaa teitä työssänne turvallisemman ympäristön puolesta. Käsikirjaan on kerätty lyhyesti perustietoa tapaturmista ja esimerkkejä käyttökelpoisista tarkistuslistoista, toimintatavoista ja rutiineista. Suurin osa aineistosta on saatavissa maksutta internetistä. Jos haluatte perehtyä asioihin syvemmin, käsikirjassa on lueteltu sopivia web-sivuja, joilta saa lisätietoja ja -materiaalia. Folkhälsanilla on myös oma ruotsinkielinen web-sivu tapaturmien ehkäisystä osoitteessa www.folkhalsan.fi/olycksfall.

Faktoja tapaturmista

- ☞ Suomessa sattuu noin miljoona tapaturmaa vuodessa, väestömäärään suhteutettuna huomattavasti enemmän kuin monissa muissa Euroopan maissa.
- ☞ Suomessa sattuu lasten tapaturmia 50 % enemmän kuin Ruotsissa.
- ☞ Lähes 3000 henkilöä kuolee joka vuosi tapaturman vuoksi (7 henk./pv.); tapaturmat on tavallisin kuolinsyy 45 ikävuoteen saakka.
- ☞ Inhimillisen kärsimyksen lisäksi tapaturmista koituu 3-4 miljardin kustannukset vuosittain.
- ☞ On paljon esimerkkejä siitä, että tapaturmien ehkäisyyn sijoitetut rahat maksavat itsensä takaisin jo parissa vuodessa.
- ☞ Lasten pahimmat tapaturmat sattuvat liikenteessä.
- ☞ Kuolinsyyrekisterin mukaan tapaturmat on tavallisin kuolinsyy kaiken ikäisillä lapsilla.
- ☞ 8-15-vuotiaiden perusterveydenhuollossa hoidettavista tapaturmista miltei puolet sattuu koulussa.

Kun halutaan ehkäistä tapaturmia, mikään yksittäinen menettely ei riitä; jotta saataisiin tuloksia, on yhdistettävä erilaisia toimintamalleja, strategioita. Hadden on kuvannut tätä havainnollisesti. Seuraavan sivun kuvassa on esitetty hänen 10 strategiaansa koskien veteen liittyviä vaaratekijöitä.

Emme koskaan onnistu poistamaan ympäristöstä kaikkia vaaratekijöitä, vaikka kuinka yrittäisimme luoda turvallista miljööä. Siksi tapaturmien ehkäisytyön eri osat ovat yhtä tärkeitä, etenkin kun on kysymys lapsista. Tapaturmien ehkäisemiseksi tehtävässä työssä ovat tärkeitä tekijöitä niin turvallisen ympäristön luominen yhteiskunnan keinoin kuin valistus ja valvonta.



1. Eliminate

Poista



2. Separate

Karta



3. Isolate

Eistä



4. Modify

Pienennä



5. Equip

Turvavarusteet



6. Train and instruct

Harjoitus ja ohjeet



7. Warn

Varoita



8. Supervise

Valvo



9. Rescue

Pelasta



10. Repair and rehabilitate

Hoida ja kuntouta



Menckel 1994. Haddenin 10 strategian sovellus.

Tietoa — jokaiselle jotakin

Avainhenkilöitä turvallisen ja terveyttä edistävän kouluympäristön luomisessa ovat koulujen työntekijät ja oppilaat. Heidän on pidettävä silmät auki, tunnistettava lähiympäristön tapaturmariskit ja pohdittava, kuinka vaaratekijät saataisiin poistetuksi. Opettajien ja muun kouluhenkilökunnan tulee olla selvillä lasten psykomotorisesta kypsyydestä eri ikäkausina sekä siitä, mitä vaatimuksia tämä asettaa kouluympäristölle. Koulujen henkilökunnan tehtäviin kuuluu myös yhteydenpito vanhempiin. Vanhempainilloissa ja muissa tapaamisissa vanhempien kanssa voidaan keskustella esimerkiksi koulutien turvallisuudesta. Koululla on lisäksi iso pedagoginen haaste perehdyttää oppilaita tapaturmien ehkäisytyöhön. Tavoitteena on nivoa turvallisuuskasvatus opetussuunnitelmaan osana terveystieteistä ja muuta pedagogista toimintaa. Kun oppilaat saavat olla itse mukana työssä turvallisemman kouluympäristön puolesta, turvallisuusajattelusta tulee osa arkea myös koulun seinien ulkopuolella.

Turvallisen koulun tunnusmerkit

Jokaisessa koulussa tulisi pohtia, kuinka koulu pystyisi täyttämään turvallisen koulun tunnusmerkit. Parhaat tulokset syntyvät, kun noudatetaan tietoisesti selkeitä, toistuvia ja dokumentoituja toimintatapoja, rutiineja. Tuonnempana luetellaan esimerkkejä siitä, mitä ne voivat tarkoittaa käytännössä. Koska jokainen työpaikka on omanlaisensa, kysymys on vain esimerkeistä, jotka kuitenkin toivotavasti antavat intoa ja viiheitä teille, kun muotoilette omia strategioitanne ja toimintasuunnitelmianne.

Ollakseen turvallinen, koulun on WHO:n mukaan täytettävä tietyt kriteerit (WHO Collaborating Centre of Community Safety Promotion):

Näiden kriteerien mukaan ”turvallisen kunnan” ”Turvalliselle koululle” on ominaista:

1. Kumppanuuteen ja yhteistyöhön perustuva verkosto, jota johtaa opettajien, oppilaiden, teknisen henkilökunnan ja vanhempien muodostama ryhmä. Ryhmän puheenjohtajana on kunnan koulutoimen edustaja. Varapuheenjohtaja on koulun rehtori. Ryhmän vastuulla on luoda koulusta turvallisempi paikka.
2. Koulu noudattaa ”Turvallisen koulun” politiikkaa, jonka kunnan koulutoimi ja kunnanvaltuutetut ovat hyväksyneet lähtökohanaan ”turvallinen kunta”.
3. Pitkän tähtäimen toimintaohjelmat, joissa otetaan huomioon molemmat sukupuolet sekä kaikki ikäluokat, ympäristöt ja tilanteet.
4. Toimintaohjelmat erityisen riskialttiita ryhmiä sekä erityisriskejä sisältäviä ympäristöjä silmällä pitäen, sekä ohjelmat, jotka edistävät riskiryhmien turvallisuutta.
5. Toimintaohjelmat, joissa dokumentoidaan tapaturmien esiintyminen ja syyt – niin vahingot (onnettomuudet) kuin tarkoitukselliset (sekä muihin että itseen kohdistuvat).
6. Arvioinnin apuvälineet, jotta voitaisiin arvioida noudatettua politiikkaa, ohjelmia ja prosesseja sekä muutosten vaikutuksia.
7. Ollaan jatkuvasti mukana ”turvallisten koulujen ” verkostossa sekä kunnan ja valtakunnan että kansainvälisellä tasolla.

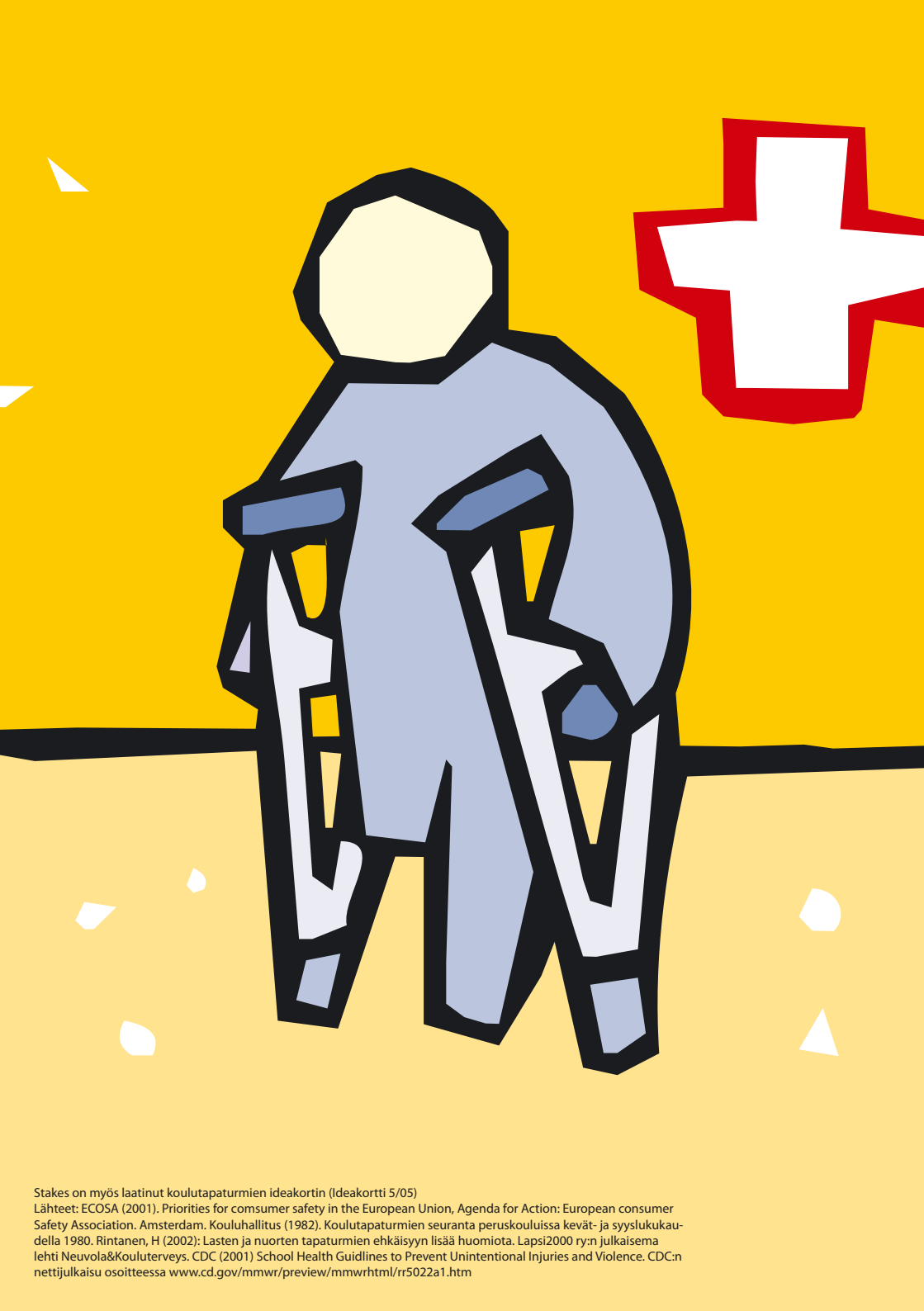
Nämä tunnukset on määritellyt International Safe Communities –liike tavoitteenaan tehdä maailmasta turvallisempi paikka ihmisten elää, tehdä työtä ja viettää vapaa-aikaa. Turvallisesta kunnasta lisätietoja [www-sivulla www.phs.ki.se/csp](http://www.phs.ki.se/csp) tai <http://www.safecommunity.net>. Lisätietoja tarvittaessa sähköpostitse osoitteesta moa.sundstrom@smd.sll.se tai leif.svanstrom@phs.ki.se.

Stakesin laatimassa koulun hyvinvointikuvausta käsittelevässä ide-
akortissa 3/03 koulun turvallisuustekijät on jaoteltu seuraavasti:

- ☞ Fyysinen turvallisuus (esim. koulun ympäristön turvallisuus, koulutapaturmien ja väkivallan esiintyminen)
- ☞ Henkinen turvallisuus (esim. koulukiusaamisen esiintyminen ja menettelytavat, koettu turvallisuus)
- ☞ Koulun ensiapuvalmius, kriisuunnitelmat
- ☞ Liikenneturvallisuus koulun ympäristössä
- ☞ Ehkäisevä päihdetyö koulussa
- ☞ Terveystarkastukset (ympäristöterveys, turvallisuussuunnitelma)

Useimmissa kouluissa on laadittu toimintasuunnitelmat erilaisia tilanteita varten, esim. koulukiusaamisen, huumeiden käytön ja kriisitilanteiden varalta. Kouluissa tehtävä tapaturmien ehkäisytyö on osa tätä kokonaisuutta. Kouluissa käytetään hyväksi sitä, mitä on jo olemassa ja rakennetaan sen varaan uutta. Koulujen turvallisuuden lisäämiseen on monia tapoja ja jokainen koulu voi päättää itse, mitkä ovat tärkeimpiä toimenpiteitä. Turvallisuustyö voi sisältää seuraavanlaisia kokonaisuuksia:

- ☞ edistetään koulussa turvallisuutta luovaa sosiaalista ilmapiiriä
- ☞ edistetään fyysisen ympäristön turvallisuutta
- ☞ otetaan turvallisuuden edistäminen huomioon koulun terveystarkastuksessa
- ☞ edistetään turvallisuutta koulun liikuntatunneilla
- ☞ varmistetaan, että koulujen oppilashuolto ja terveydenhuolto-
palvelut vastaavat oppilaiden tarpeita
- ☞ huolehditaan, että kouluissa on ajantasainen kriisi-
ja ensiapusuunnitelma
- ☞ edistetään turvallisuutta yhdessä perheiden ja kouluja laajempien
yhteisöjen kanssa
- ☞ lisätään kouluhenkilöstön osaamista turvallisuuden
edistämistyössä



Stakes on myös laatinut koulutapaturmien ideakortin (Ideakortti 5/05)

Lähteet: ECOSA (2001). Priorities for consumer safety in the European Union, Agenda for Action: European consumer Safety Association. Amsterdam. Kouluhallitus (1982). Koulutapaturmien seuranta peruskouluissa kevät- ja syyslukukaudella 1980. Rintanen, H (2002): Lasten ja nuorten tapaturmien ehkäisyyn lisää huomiota. Lapsi2000 ry:n julkaisema lehti Neuvola&Kouluterveys. CDC (2001) School Health Guidelines to Prevent Unintentional Injuries and Violence. CDC:n nettijulkaisu osoitteessa www.cdc.gov/mmwr/preview/mmwrhtml/rr5022a1.htm

Turvallisuutta koskevat tavoite- ja toimintasuunnitelmat

Tapaturmien ehkäisytyö rakentuu toistuvien, dokumentoitujen toimintatapojen, rutiinien, varaan. Työ perustuu tavoite- ja toimintasuunnitelmaan, johon on selkeästi kirjattu päätökset siitä, kuinka koulu pyrkii ehkäisemään tapaturmia ja lisäämään turvallisuutta. Apuvälineenä ja muistin tukena voi käyttää turvallisuuskansiota.

Kansioon voi mainiosti laatia listan menettelytavoista eri tilanteissa ja sinne voi tallentaa turvatarkastuksista ja riskikartoituksista laadittuja dokumentteja.

Ruotsalaisen Götenen kunnan Källby Gårdin koulu on luokiteltu WHO:n kriteerien mukaiseksi turvalliseksi kouluksi. Koulu on tehnyt käsikirjan, joka sisältää runsaasti esimerkkejä siitä, mitä koulujen tapaturmien ehkäisytyöhön kuuluu. Käsikirja korostaa sitä, että koulu on oppilaiden työympäristö. Siksi on tärkeää, että työpaikka, jossa oppilaat viettävät suuren osan arkipäivästään, tarjoaa heille hyvän ympäristön kehittyä sekä älyllisesti että sosiaalisesti ja lisäksi paikan, jossa he voivat tuntea olevansa turvassa. Paras koulu on sellainen, jonka koko henkilökunta haluaa oppilaiden parasta. Käsikirjassa on nostettu esiin mm. tapaturmien rekisteröinti, liikenneolot, kiusaaminen sekä työympäristötarkastukset, jotka tehdään 8-kohtaisen tarkistuslistan pohjalta. Nämä 8 kohtaa ovat ilmastointi, valaistus, lämpötila, työtilojen mukavuus, yksityiskohtien läpikäyminen, koulun piha, viihtyvyys/sosiaaliset suhteet sekä muut asiat.

Källby Gård on vuosien kuluessa laatinut kattavan työympäristösuunnitelman. Sitä ovat tehneet yhteistyössä koulun eri osapuolet, opettajat, oppilaat, vanhemmat sekä tekninen henkilökunta, ja kaikilla on ollut mahdollisuus vaikuttaa suunnitelmaan.

Ideana on lisätä turvallisuutta laajasti käsitettynä:

- ☞ Luoda myönteinen työympäristö
 - koulun pihaan erilaisia toimintoja
- ☞ Yhdessä ja kaverihengessä kiusaamista vastaan
 - psykososiaalinen ympäristö
- ☞ Oppilasasiamies tueksi ja avuksi – vaikutusmahdollisuudet ja osallistuminen
- ☞ Työympäristötarkastuksia/lapsen näkökulma
- ☞ Vahinkojen ja vaaratilanteiden rekisteröinti
- ☞ Henkilökunnan työympäristön inventointi
- ☞ Laki pyöräilykypärästä
- ☞ Liikenneympäristö – ”Vaadi”
- ☞ Yhdessä vaikuttaminen – Normit ja kasvatusta
- ☞ Ensiapukoulutus; paineluelvytyksen opettaminen

Työympäristösuunnitelmaan kuuluu mm.

- ☞ Ohjelma kiusaamista ja väkivaltaa vastaan
- ☞ Oppilaan turva-asiamies/kaveriapu
- ☞ Arvopohjatyö – EQ-ryhmäharjoituksia/yhteistyö
- ☞ Työympäristökoulutusta
- ☞ Loukkaavan erityiskohtelun välttäminen
- ☞ Tasa-arvo
- ☞ Ammattietiikka
- ☞ Tulevaisuuden toiveet

Källby Gårdin tavoite- ja toimintasuunnitelmaan 2005 on kirjattu, että koulu tekee työtä tavoitteenaan turvallinen ja virikkeellinen oppimisympäristö. Källby Gårdilla on oma turvallisuutta koskeva toimintaohjelma. Paikallishallinto on vahvistanut koulun turvallisuuden edistämishajelman ja ohjelma on mukana kunnan poliittisessa ohjelmassa.

Koko käsikirja on luettavissa ja ladattavissa omalle tietokoneelle www.gotene.se, mistä se löytyy valikosta skola och förskola.

Vaasan kaupunki on tehty paljon työtä tapaturmien ehkäisemiseksi. Seuraavassa on esimerkki Porvarinkadun koulun turvallisuussuunnitelman sisällöstä (perustuu julkaisuun Vaasan kaupungin koulujen riskikartoitus 1999, Mäenpää, Seppo, sekä Vaasan kaupungin turvallisuustyöhön ja rikosten ehkäisemiseksi tehtyyn työhön):

Sisällysluettelo (Porvarinkadun koulun turvallisuussuunnitelma)

1. Sisältö
2. Yleistä
3. Yleisiä tietoja aiheesta
 - 3.1. Varautuminen kunnallistekniikan toimintahäiriöihin
Ohjeet päivittäisten erityistilanteiden varalta, koulurakennuksen evakuointi, ensiapu tapaturmien ja sairauskohtausten sattuessa
 - 3.2. Rikokset
Murrot, ilkivalta
 - 3.3. Sähkökatkokset
 - 3.4. Häiriöt vedenjakelussa
 - 3.5. Häiriöt lämmönjakelussa
 - 3.6. Ympäristö
 - 3.7. Kriisitoiminta kuolemantapauksen tai pahoinpitelyn varalta
Kuolemantapaus, itsemurha, pahoinpitely koulussa
 - 3.8. Liikenne
 - 3.8.1 Yleistä
 - 3.8.2 Koulukuljetukset
Bussipysäkkialue, ohjeet bussimatkoja varten, ohjeet omilla ajoneuvoilla tai jalan tehtäviä koulumatkoja varten
 - 3.8.3 Tilat oppilaiden ja opettajien ajoneuvoja varten
Ajoneuvoille koulupäivän aikana aiheutuneet vahingot
 - 3.8.4 Oppilaiden kuljettaminen koulupäivän aikana

- Opintokäynnit, luokkaretket, leirikoulut ja liikuntaretket, ulkoilupäivät (pyöräretket), sairaskuljetukset
- 3.8.5 Lumen auraus ja muu huoltoajo sekä tavarankuljetukset
- 3.8.6 Liikennevahinkojen korvaukset
Hammaslääkärikäynnit, vain ensimmäinen käynti ”tarkastus”
- 3.9 Kiireelliset työt (huoltotyöt)
4. Vaasan kaupungin toimintasuunnitelma yhteistyöstä turvallisuuden parantamiseksi ja rikosten ehkäisemiseksi vuonna 2001

Vaasan kaupunki ja If-yhtiö kehittivät yhdessä oppilaitoksiin sopivan riskien kartoitusmallin. Vaasan kaupungin peruskoulujen ja lukkioiden riskikartoituksesta tehtiin yhteenveto, joka on dokumentoitu julkaisussa Seppo Mäenpää: ”Vaasan kaupungin koulujen riskikartoitus 1999”. Hän on kirjoittanut julkaisun myös leirikoulujen turvallisuusohjeista. Julkaisuja voi tilata Vaasan kaupungilta ja Seppo Mäenpäältä. Lisälukemista opetustoimen turvallisuushankkeesta verkossa osoitteessa: <http://www.vaasa.fi/opetusvirasto/> , linkki on sekä ruotsin- että suomenkielisille sivuille, hanke löytyy valikosta tiedotteita/meddelande.

Vahinkojen rekisteröinti

Vahinkojen rekisteröinti on tärkeä apuväline, kun halutaan tietää, koska, missä, miten, miksi ja millainen tapaturma on sattunut. Tietojen perusteella pystytään laatimaan strategioita ja toimintasuunnitelmia turvallisemman ympäristön aikaansaamiseksi.

On tärkeää, että kaikki koulutoimessa työskentelevät tuntevat lomakkeen ja täyttävät sen, kun jollekin oppilaalle on sattunut tapaturma.

Seuraava tapaturmien rekisteröintilomake on laadittu vuosina 2002-2004 toteutetun koulutapaturmien ehkäisyhankkeen yhteydessä.

Hankkeeseen osallistui Stakes sekä useita kouluja (Koulutapaturmien ehkäisyhanke).



Ilmoitus koulutapaturmasta

(Oppilaan nimi voidaan halutessaan jättää pois. Jos oppilaan nimi kirjoitetaan lomakkeelle tietosuojalain nojalla pitää myöskin laatia henkilörekin rekisteritoimintojen selvitys. Mallilomake on kopiotavissa/tulostettavissa tietosuojavaltuutetun toimiston kotisivuilta www.tietosuoja.fi)

1. Oppilaan tiedot

Nimi: _____

Sukupuoli: poika tyttö Ikä: _____

Koulu: _____

Luokka: _____ Koulun sijaintikunta: _____

Kuvaus tapaturman sattumistilanteesta

2. Milloin tapaturma sattui

Päivämäärä ____/____.20____ Kellonaika ____:____

Viikonpäivä: ma ti ke to pe la su

3. Tapaturman sattumistilanne

1. Liikuntatunti
2. Teknisen tai tekstiilityön tunti
3. Fysiikan/kemian tunti
4. Kotitaloustunti
5. Muu oppitunti
6. Välitunti
7. Ruokailu
8. Kerho
9. Leirikoulu, opintoretki
10. Siirtyminen liikunta- tai muulle oppitunnille koulun ulkopuolelle,
täytä kohta 4
11. Koulukuljetus, täytä kohta 4
12. Koulumatka, täytä kohta 4
13. Muu, mikä _____

- | 4. Koulumatkatapaturman sattumistilanne | KYLLÄ | EI |
|--|--------------------------|--------------------------|
| 1. Jalan kulkiessa..... | <input type="checkbox"/> | |
| 2. Pyöräillessä, käyttikö kypärää?..... | <input type="checkbox"/> | <input type="checkbox"/> |
| 3. Rullaluistimilla, käyttikö kypärää?..... | <input type="checkbox"/> | <input type="checkbox"/> |
| 4. Mopolla/skootterilla, käyttikö kypärää? | <input type="checkbox"/> | <input type="checkbox"/> |
| 5. Henkilöautossa | <input type="checkbox"/> | |
| 6. Linja-autossa..... | <input type="checkbox"/> | |
| 7. Muu kulkuväline, mikä? _____ | | |

5. Tapaturman sattumispaikka

- | | |
|---|--------------------------|
| 1. Luokkahuone | <input type="checkbox"/> |
| 2. Käytävä..... | <input type="checkbox"/> |
| 3. Portaat | <input type="checkbox"/> |
| 4. Ulko-ovi..... | <input type="checkbox"/> |
| 5. Ruokasali..... | <input type="checkbox"/> |
| 6. Voimistelusalii | <input type="checkbox"/> |
| 7. WC-tilat..... | <input type="checkbox"/> |
| 8. Pihatelineet..... | <input type="checkbox"/> |
| 9. Parkkialue | <input type="checkbox"/> |
| 10. Muu piha-alue | <input type="checkbox"/> |
| 11. Liikenteessä..... | <input type="checkbox"/> |
| 12. Liikuntatunnilla koulualueen ulkopuolella | <input type="checkbox"/> |
| 13. Muu, mikä? _____ | |

6. Onko kyseessä toisen aiheuttama vamma?

- | | |
|---|--------------------------|
| 1. Ei | <input type="checkbox"/> |
| 2. Kyllä, tahallisesti aiheutettu | <input type="checkbox"/> |
| 3. Kyllä, tahattomasti aiheutettu..... | <input type="checkbox"/> |

7. Tapaturmatilanteen ja tapaturman syy lyhyt sanallinen kuvaus

Kuvaus tapaturman seurauksena syntyneestä vammasta

8. Vamman sijainti

- 1. Kasvot.....
- 2. Pää
- 3. Niska, kaula
- 4. Rintakehä
- 5. Vatsa
- 6. Selkä
- 7. Lanneranka ja lantio
- 8. Olkapää
- 9. Kyynärpää
- 10. Ranne.....
- 11. Sormet.....
- 12. Yläraajan muu paikka
- 13. Polvi.....
- 14. Nilkka
- 15. Alaraajan muu paikka
- 16. Useiden kehon osien vamma.....
- 17. Muut kehon osat.....

9. Vamman tyyppi

1. Mustelma, kuhmu.....
2. Ruhje, avohaava
3. Hammasvamma
4. Silmävamma
5. Palovamma
6. Sähköisku.....
7. Paleltuma.....
8. Aivotärähdysepäily.....
9. Murtumaepäily
10. Sijoiltaanmenoepäily
11. Nyrjähdys- tai venähdysepäily
12. Muu, mikä? _____

10. Vamman lyhyt sanallinen kuvaus

11. Vamman hoito (voit valita useamman vaihtoehdon)

1. Terveydenhoitajan arvio vammasta.....
2. Terveydenhoitajan antama hoito.....
3. Hoidettu koulussa muuten
4. Lähetetty jatkohoitoon terveyskeskukseen.....
5. Lähetetty jatkohoitoon sairaalaan.....
6. Lähetetty jatkohoitoon hammashoitolaan
7. Muu, mikä? _____

12. Jos potilas on lähetetty jatkohoitoon, kuvaa koulussa annettu ensiapu

Ilmoituksen antaja (selkeästi painokirjaimin): _____

PALAUTA TÄYTETTY LOMAKE _____

Miten menetellä: Toimintamallit, tarkistuslistat ja riskikartoitukset

Jokaisella koululaisella on oikeus turvalliseen kouluympäristöön. Koululla on keskeinen tehtävä turvallisuuskasvattajana. Etenkin kun on kysymys tapaturmien ehkäisemisestä, on tärkeää noudattaa totuttuja toimintatapoja, rutiineja. Säännöllisesti dokumentoidut ja suunnitellut turvatarkastukset (riskikartoitus) ovat hyvä työväline koulujen turvallisuuden parantamiseksi. Kannattaa harkita tarkkaan, keiden on hyvä olla mukana tarkastuskierroksella. Koska koulu on oppilaiden ensimmäinen työpaikka, olisi hyvä, jos riskikartoitukseen saadaan mukaan työsuojelu ja työterveyshuolto; ne ovat selvillä siitä, mihin lähiympäristön riskeihin on erityisesti kiinnitettävä huomiota. On tärkeää ottaa myös oppilaat mukaan koulun riskikartoitukseen. Heillä on hyvä käsitys siitä, missä tapaturmariski on suurin. Samalla oppilaita kasvatetaan kiinnittämään huomiota lähiympäristön turvallisuuteen ja siihen, kuinka tapaturmia voidaan estää myös koulumaailman ulkopuolella.

Seuraavassa on esimerkkejä turvatarkastusten yleisperiaatteista. Kirjan lopussa on liitteenä esimerkki siitä, millainen turvatarkastuslomake sopisi kouluun ja kouluympäristöön (liite 1). Lomakkeita voi mainiosti laatia myös kunkin yksikön omia tarpeita silmällä pitäen. Pääasia on se, että tarkastuksista tulee tapa ja että ne dokumentoidaan.

Turvatarkastusten yleiset periaatteet:

- 👉 Tarkastukset ovat säännöllisiä ja ne dokumentoidaan.
- 👉 On sovittu, kuinka usein ja minä kuukausina tarkastukset tehdään.
- 👉 Kirjalliset ohjeet vastuunjaosta.
- 👉 Muistin virkistämiseksi on hyvä käyttää apuna edellisen tarkastuksen lomaketta ja pöytäkirjaa.
- 👉 On sovittu, keiden tulee olla mukana tarkastuskierroksella.
- 👉 Puutteet, jotka vaativat välittömiä toimenpiteitä, korjataan heti.
- 👉 Tulee olla dokumentit siitä, mitä puutteita on havaittu, koska ne korjataan ja kuka ottaa vastuun korjauksien toteuttamisesta.
- 👉 Turvatarkastusta voi käyttää pohjana seuraavan vuoden budjetin ja toimintasuunnitelman laadinnassa.

Koulutie turvallisemmaksi

Useimmat kuolemaan johtavat tapaturmat sattuvat liikenteessä. Koulumatkan vaaranpaikkojen kartoitus on olennainen osa koulujen turvallisuustyötä. Sen tarkoituksena ei ole pelkästään saada aikaan parannuksia tai muutoksia koulureitin liikennejärjestelyihin, vaan tavoitteena on myös opettaa lapset ja vanhemmat kiinnittämään huomiota vaaroihin sekä jakaa lapsille liikennetietoutta. Koulutien vaaranpaikkakartoitus kannattaa tehdä yhdessä lasten ja heidän vanhempiensa kanssa. Lisäksi mukana tulee olla kunnan teknistä henkilökuntaa, joka tietää, mitkä parannukset ovat realistisia toteuttaa, jos liikennejärjestelyjä pitäisi jollain tavoin muuttaa. Folkhälsans förbund aloitti 2004 hankkeen ”Kolme koulua – Monta tietä”. Hankkeessa selvitettiin kolmen koulun (Kokkolassa, Nauvossa ja Helsingissä) koulutien turvallisuus ja laadittiin koulutiestä kertova vihkonen. Hanke jatkuu nyt muissa kouluissa. Folkhälsanin vaaranpaikkojen kartoituslomake on esitelty tuonnempana. Eteläkärkeä koskien tielaitos on selvittänyt koulujen liikenneturvallisuutta Uudenmaan tiepiirissä, ”Uudenmaan tiepiirin koulujen liikenneturvallisuusselvitys”. Selvityksen piiriin kuului kouluja kaikista eteläkärjen kunnista. Tulokset ovat luettavissa osoitteessa www.tiehallinto.fi valikossa Ajankohtaista> Tiedotearkisto > Uudenmaan tiepiiri > Koulujen liikenneturvallisuuden parantamiseksi 440 toimenpide-ehdotusta. Selvityksen voi tilata myös Uudenmaan tiepiiristä. Ota selvää, onko koulusi ollut mukana selvityksessä, mitä selvityksessä on tullut esiin ja onko selvitys johtanut toimenpiteisiin. Liikenneonnettomuudet sattuvat usein pimeällä. Hyvä henkivakuutus on opettaa lapset ja aikuiset käyttämään heijastinta. Hanke Tositurvallisesti eteläkärjessä on yhteistyössä Autoliiton ja Veritaksen kanssa toteuttanut Autoliiton ohjelman mukaisen ”Operaatio heijastin pimeällä”. Käytä hyväksesi tilaisuutta saada omakin koulu si mukaan ”Heijastin pimeällä”- operaatioon. Ota yhteyttä projektin johtajaan.

Koulumatkan vaaranpaikkakartoitus

Vanhemmille

Folkhälsan tekee yhteistyössä Liikenneturvan kanssa työtä koululaisten liikenneturvallisuuden parantamiseksi. Tämän kyselyn avulla yritämme selvittää, onko lapsesi koulutiellä vaarallisia kohteita, katuja, teitä, risteyskiä ja tienyhteyksiä; paikkoja, joihin meidän on lapsen turvallisuuden vuoksi erityisesti pidettävä silmällä.

Kysely perustuu Liikenneturvan lapsen koulutiellä koskevaan selvityslomakkeeseen.

Vanhempien vastauksia täydennetään lasten kanssa käydyillä keskusteluilla sekä kävelemällä koulumatka lasten kanssa ja harjoittelemalla turvallista kulkua käytännössä. Opettajat ovat tutkimuksessa mukana. Arvioinnin perusteella on jo laadittu raportteja, viimeksi keväällä 2005.

Keväällä 2005 julkistetussa tutkimuksessa oli mukana viisi koulua, joista yksi on Mustion koulu Karjaalta. Muut neljä koulua olivat Helsingistä, Vöyristä, Kemiöstä sekä Lemlandin peruskoulu Ahvenanmaalta. Kyselyt on tehty seuraavanlaisella lomakkeella:



Kunta _____

Koulu _____ / Luokka _____

1. Miten lapsesi kulkee kouluun? Rastita yksi tai useampi vaihtoehto riippuen siitä, mitä kulkutapoja käytetään?

- | | | | |
|---|--|---|--|
| <input type="checkbox"/> Jalan | <input type="checkbox"/> Pyörällä | <input type="checkbox"/> Henkilöautolla | <input type="checkbox"/> Koulutaksilla tai -bussilla |
| <input type="checkbox"/> Veneellä | <input type="checkbox"/> Laivalla/Lautalla | | |
| <input type="checkbox"/> Yleiset kulkuneuvot, mitkä | | | |
| <input type="checkbox"/> Muu kulkutapa, mikä? (esim. talviaikaan) | | | |

2. Mikä on lapsesi koulureitin vaarallisin paikka? Nimeä kyseinen paikka, esimerkiksi "Jokikadun ja Ratakadun risteys" tai "Kotikadun ja kantatie 51:n risteys" ja kerro, miksi paikka on lapsellesi niin vaarallinen ja pelottava.



Paikka on vaarallinen, kun lapseni kulkee (rastita sopiva vaihtoehto)

Jalan Pyörällä Bussilla Henkilöautolla Koulukuljetuksessa

Mitä mielestäsi voitaisiin tehdä, jotta liikenneturvallisuus tässä vaarallisessa paikassa paranisi?

3. Onko koulutien varrella? (Rastita sopivin vaihtoehto)

Keveyen liikenteen kulkuväyliä kuten:

Kävelytie Pyörätie Yhdistetty kävelytie/pyörätie

Piennar, ei jalkakäytävää

Tienylityksiä, ei liikennevaloja tms.

Muuta, mitä? _____

4. Onko koulutiellä, sinun tietääksesi, tapahtunut onnettomuuksia tai ollut nk. läheltä piti -tilanteita, joissa jalankulkija tai pyöräilijä on ollut mukana?

Kyllä Ei

Lyhyt kuvaus onnettomuudesta/tilanteesta

Tähän voit tarvittaessa piirtää kartan vaarallisesta paikasta. Jos haluat kiinnittää huomiota myös johonkin muuhun koulumatkaa vaarantavaan asiaan tai paikkaan, voit käyttää tilan siihen.



LIKKENNETURVA

folkhälsan

Mistä lisäaineistoa?

Opetusministeriö on yhdessä muiden tapaturmien ehkäisytyötä tekevien organisaatioiden kanssa laatinut tietopaketin turvallisuudesta sekä turvallisuuskasvatuksesta eri aineissa ja opetussuunnitelmasa. Sekä opettajia että oppilaita varten suunniteltu tietopaketti on haettavissa verkosta. Toistaiseksi vain suomen kielellä oleva sivu on osoitteessa www.edu.fi/teemat/turvallisuus.

Osoitteessa www.kotitapaturma.fi/jepulis ja www.kotitapaturma.fi valikon Opetusmateriaali ja Turvatalli alla on kouluikäisille lapsille sopivaa aineistoa suomeksi.

Ruotsissa pelastuslaitoksella on runsaasti tapaturmien ehkäisyä käsittelevää materiaalia. Ruotsinkieliset julkaisut ”Elever, skador & skolmiljöer: skademönster och risksituationer”, ”Elevers arbetsmiljö och skaderisker: ett skolledningsperspektiv” sekä ”Barnmiljö: att förebygga skador bland barn och att skapa bra barnmiljöer” ovat esimerkkejä omalle koneelle ladattavista tai tilattavista julkaisuista. Osoite verkossa on www.srv.se, valikko Publikationsservice (hakukoneella: sök publikationer).

Opetusmateriaalia tapaturmien ehkäisystä esim. vanhempainryhmiä varten sekä tarkistuslistoja ja esitteitä (useimmat sekä suomeksi että ruotsiksi) voi vapaasti tilata tai tulostaa kotitapaturmien ehkäisykampanjan kotisivulta www.kotitapaturma.fi

SPEKillä www.spek.fi on laaja aineistopankki.

Kansanterveyslaitoksella on oma suomenkielinen tapaturmaportaali ositteella www.ktl.fi/tapaturmat. Sieltä löytyy paljon hyödyllistä tietoa tapaturmien ehkäisystä.

Folkhälsanilla on oma ruotsinkielinen tapaturmien ehkäisysivu ositteella www.folkhalsan.fi/olycksfall. Lisäksi Folkhälsanilla on pitkät perinteet uimaopetuksessa ja siihen liittyvissä turvallisuusasioissa. Aineistoa ja esitteitä on saatavissa Folkhälsanin kotisivulla: www.folkhalsan.fi

Kun haluat oppia lisää

Jos haluat oppia lisää tapaturmien ehkäisytyöstä ja ottaa selvää siitä, mitä muut ovat tehneet, kannattaa käyttää hyväksi kirjan lopussa olevaa luetteloa web-linkeistä (liite 2). Voit käydä katsomassa lähteitä, saada niistä lisävihjeitä ja kehittää omia ideoita. Kaikkein tehokkainta on käydä tutustumassa paikan päällä jossain yksikössä, joka on tehnyt tuloksellista tapaturmien ehkäisytyötä. Opintokäyntejä suositellaan lämpimästi!

Me Folkhälsanissa autamme mielellämme antamalla lisätietoja tai etsimällä luennoitsijoita, jotka voivat kertoa tapaturmien ehkäisytyöstä erilaisille ryhmille.

Ota yhteyttä meihin!

Liite 1 – Vaasan kaupungin riskikartoituslomake

Seuraavassa esimerkkisivu Vaasan kaupungin ja If-yhtiön riskikartoituslomakkeesta. Lomake on suunniteltu erityisesti kouluja ja muita oppilaitoksia varten, se on hyvin kattava ja sisältää kartoituskohteita koulun sisätiloista, piha-alueista sekä koululiikenteestä. Lomaketta kokonaisuudessaan sekä sitä koskevia ohjeita voi kysellä ottamalla yhteyttä Anne Penttiin, sähköpostiosoite: anne.pentti@if.fi.

ARVIOINNIN KOHDE	Onko asia kunnossa?					Toimenpiteet
	Kyllä	Osittain	Ei	Ei tietoa	Kohdetta ei ole	
Yleiset turvallisuusjärjestelyt						
1. Turvallisuussuunnitelma on tehty ja ajan tasalla						
2. Palo- ja pelastussuunnitelma (toimintaohjeet tulipalon tai muun onnettomuuden varalta) on tehty ja se on ajan tasalla.						
3. Paloilmoitinlaitteisto on toimintakunnossa ja se huolletaan määräysten mukaisesti						
4. Palo-osastointi (rakenteet, rakenteiden läpiviennit) on kunnossa eikä paloovien sulkeutumista ole estetty						
5. Alkuseräilykalustoa on riittävästi. Käsiseräilyttimet, joita varmasti osataan myös käyttää, ovat mm. <ul style="list-style-type: none"> • vahtimestarilla • teknisen työn opettajalla • opettajainhuoneessa • keittiössä 						
6. Vastuhenkilö tarkistaa alkuseräilyttimien toimintakunnon säännöllisesti. <ul style="list-style-type: none"> • käsiseräilyttimet tarkastetaan huoltoetiketissä mainituin välein • paloposti tarkistetaan kuukausittain 						
7. Poistumistiet ovat kulkukelpoisia ja ne on merkitty selvästi niin että merkit näkyvät joka paikkaan.						

Liite 2 – Käyttökelpoisia web-linkkejä

http://www.edu.fi/teemat/turvallisuus	Erityisesti koulujen tapaturmien ehkäisytyöhön
http://www.folkhalsan.fi/olycksfall	Folkhälsanin tapaturmien ehkäisyvi- vitys
http://www.ktl.fi/tapaturmat	Kansanterveyslaitoksen tapaturmaportaali
http://www.kotitapaturma.fi	Kotitapaturmien ehkäisykampanjan kotisivu
http://www.tapaturmapaiva.fi	Tapaturmapäivän kotisivu
http://www.stakes.fi	Stakesin kotisivu
http://www.lskl.fi	Lastensuojelun keskusliiton kotisivu
http://www.stm.fi	Sosiaali- ja terveysministeriön kotisivu
http://www.kuntaliitto.fi	Kuntaliiton kotisivu
http://www.stat.fi	Tilastokeskuksen kotisivu
http://www.liikenneturva.fi	Liikenneturvan kotisivu
http://www.mela.fi	Maatalousyrittäjien eläkekassan kotisivu
http://www.pelastustoimi.net	Pelastustoimen kotisivu
http://www.spek.fi	SPEK:in kotisivu
http://www.redcross.fi	Suomen Punaisen Ristin kotisivu
http://www.mll.fi	Mannerheimin lastensuojeluliiton kotisivu
http://www.folkhalsan.fi	Folkhälsanin kotisivu
http://www.health.fi	Terveyden edistämisen keskuksen kotisivu

Kartoita vakuutusturvasi!

Toivon lisätietoja seuraavista vakuutuksista:

- Kodin vakuutukset ja tapaturmavakuutukset
- Auto- ja liikennevakuutukset
- Sairauskulu- ja henkivakuutukset
- Lapsivakuutukset
- Muut vakuutukset, mitkä?

Nimi: _____

Lähiosoite: _____

Postinumero ja -toimipaikka: _____

Puhelin (myös suuntanumero): _____

Sähköpostiosoite: _____

Parhaiten minut tavoittaa arkisin klo _____ - _____



VERITAS

Vakuutukset • Rahastot

www.veritas.fi



Turvallisuutta läpi elämän

Taita tästä ja teippaa tai nido kirjeeksi

Veritas
maksaa
postimaksun

Veritas / Yliopistonkatu

VASTAUSLÄHETYS

Tunnus 5000965

Info: 71110

20003 TURKU





Hankkeen johtaja

Elisabeth Morberg, puh. 0400-768 386
elisabeth.morberg@folkhalsan.fi

Hankkeen hallinta

Landskapsföreningen Folkhälsan i Nyland r.f./Folkhälsanin Uudenmaan piiri ry.

Ulkoiset rahoitukset

Terveystieteiden tutkimuskeskus, Brita Maria Renlundin säätiö (vain lasten tapaturmat).
Eri toiminnoissa on lisäksi ollut mukana paikallisia rahoittajia, sponsoreita ja monia vapaaehtoisia.

WWW-sivut

www.folkhalsan.fi/olycksfall
Safe communities: www.phs.ki.se/csp/safecom/default.htm