

Henkilövahinkojen ehkäisy

Käsikirja terveydenhuollon työntekijöille



Tositurvallisesti eteläkärjessä

Johdanto _____	3
Käsikirja, joka innostaa tapaturmien ehkäisytyöhön _____	5
Faktoja tapaturmista _____	5
Tietoa — jokaiselle jotakin _____	8
Miten menetellä: Toimintamallit ja tarkistuslistat _____	8
Onko kotona turvallista? _____	10
Turvallisemmin ulkona _____	12
Maatila turvallisesti lapselle _____	14
Mistä lisäaineistoa? _____	16
Kun haluat oppia lisää _____	16
Liite 1: Tarkistuslista pikkulasten kotitapaturmien ehkäisemiseksi _____	17
Liite 2: Tarkistuslista maatilan vaaroista _____	19
Liite 3 – Käyttökelpoisia web-linkkejä _____	23



Johdanto

Folkhälsanin Uudenmaan piirijärjestö (Landskapsföreningen Folkhälsan i Nyland) aloitti syksyllä 2002 puolen vuoden mittaisen lasten tapaturmien ehkäisyhankkeen – Lapset tositurvallisesti eteläkärjessä. Tämä hanke jatkui keväällä 2004 kolmen vuoden hankkeena – Tositurvallisesti eteläkärjessä. Henkilövahinkojen aiheuttamat vammat ovat merkittävä kansanterveysongelma. Syynä hankkeen käynnistämiseen oli se, että Suomen tapaturmatilastot ovat huomattavasti muita Pohjoismaita synkemmät. Suomessa tapaturmakuolemia on kaksi kertaa niin paljon kuin esimerkiksi Ruotsissa. Inhimillisen kärsimyksen lisäksi tapaturmat aiheuttavat suuria taloudellisia menetyksiä kunnille ja koko yhteiskunnalle.

Useat tutkimukset ovat osoittaneet, että määrätietoinen tapaturmien ehkäisytyö tuottaa suhteellisen nopeasti tuloksia: loukkaantumiset vähenevät, inhimillinen kärsimys lievenee ja kunnalle ja koko yhteiskunnalle aiheutuvat kustannukset pienenevät. Etenkin lasten tapaturmien väheneminen on aktiivisen ennalta ehkäisevän työn ansiota.

Myös Suomessa tehdään paljon työtä tapaturmien ehkäisemiseksi, mutta toisin kuin Ruotsissa, Suomessa toimintaa ei olla onnistuttu koordinoimaan eikä kukaan ole täysin selvillä kokonaistilanteesta. Niinpä toiminta on hajanaista, ja voimavaroja ja työtä tuhlautuu. Kattava tapaturmien kartoittaminen ja tilastointi luovat perustan ehkäisevän työn suunnittelulle. Jotta toiminta saataisiin tehokkaaksi, on ylitettävä sektorien väliset raja-aidat ja tehtävä laaja-alaista yhteistyötä.

Eteläkärki, johon kuuluvat Hanko, Tammisaari, Karjaa, Pohja, Inkoo ja Siuntio, valittiin hankkeen pilottialueeksi. Seudulla on jo pitkään tehty kuntien ja eri sektorien välistä yhteistyötä useissa muissa hankkeissa, jotka sivuavat lasten tapaturmia.

Näin on syntynyt verkosto, jonka varaan voidaan rakentaa lisää toimintaa. Hanke on samalla kuntien ja kolmannen sektorien välisen yhteistyön pilottikokeilu ja noudattaa siten valtioneuvoston kansallista terveysthanketta koskevaa periaatepäätöstä.

Hankkeen yleistavoitteena on kartoittaa tilanne ja luoda tulosten perusteella strategioita ja paikallisia toimintaohjelmia lasten tapaturmien vähentämiseksi Länsi-Uudenmaan kunnissa. Lisäksi hankkeen tavoitteena on jo nyt tehdä nimenomaan tällä alueella sellaista työtä, että seutu voitaisiin tulevaisuudessa mahdollisesti sertifioida WHO:n Safe Community –alueena. Niinpä hankkeen tulisi innostaa kunnissa eri sektorien toimijoita tekemään lavealla rintamalla myös muuta yhteistyötä tapaturmien ehkäisemiseksi. Hankkeen tarkoituksena ei ole ensisijaisesti käynnistää kampanjoita, vaan ennen kaikkea tuoda ennalta ehkäisevä työ mukaan lasten ja lapsiperheiden kanssa työskentelevien henkilöiden arkeen.

Käsikirja on tarkoitettu lähinnä neuvoloissa työskenteleville terveydenhuollon ammattilaisille. Toivomme tästä käsikirjasta inspiraation lähdettä, jonka avulla voitte kehittää osaamistanne lapsiperheille suunnatussa tapaturmien ehkäisyä koskevassa neuvontatyössä.

Syksyllä 2005

Elisabeth Morberg
Hankkeen johtaja

Käsikirja, joka innostaa tapaturmien ehkäisytyöhön

Tämän käsikirjan tarkoituksena on toimia perusmateriaalina ja innostaa teitä työssänne turvallisemman ympäristön puolesta. Käsikirjaan on kerätty lyhyesti perustietoa tapaturmista ja esimerkkejä käyttökelpoisista tarkistuslistoista, työtavoista ja rutiineista. Suurin osa aineistosta on saatavissa maksutta internetistä. Jos haluatte perehtyä asioihin syvemmin, käsikirjassa on lueteltu käyttökelpoisia web-sivuja, joilta saa lisätietoja ja -materiaalia. Folkhälsanilla on myös oma (ruotsinkielinen) web-sivu tapaturmien ehkäisystä osoitteessa *www.folkhalsan.fi/olycksfall*.

Faktoja tapaturmista

- ☞ Suomessa sattuu noin miljoona tapaturmaa vuodessa, väestömäärään suhteutettuna huomattavasti enemmän kuin monissa muissa Euroopan maissa.
- ☞ Suomessa sattuu lasten tapaturmia 50 % enemmän kuin Ruotsissa.
- ☞ Lähes 3000 henkilöä kuolee joka vuosi tapaturman vuoksi (7 henk./pv.); tapaturmat on tavallisin kuolinsyy 45 ikävuoteen saakka.
- ☞ Inhimillisen kärsimyksen lisäksi tapaturmista koituu 3-4 miljardin menot joka vuosi.
- ☞ On paljon esimerkkejä siitä, kuinka tapaturmien ehkäisyyn sijoitetut rahat maksavat itsensä takaisin jo parissa vuodessa.

Alle 10-vuotiaiden lasten tapaturmat sattuvat useimmiten kotona tai pihalla. Sairaalahoidoa vaativista lasten kotitapaturmista yleisimpiä ovat kaatumisten ja putoamisten aiheuttamat vammat. Toiseksi yleisimpiä ovat jonkin esineen aiheuttamat loukkaantumiset. Kolmannella sijalla ovat myrkytykset.

Kun halutaan ehkäistä tapaturmia, mikään yksittäinen menettely ei riitä; jotta saataisiin tuloksia, on yhdistettävä erilaisia toimintamalleja, strategioita. Hadden on kuvannut tätä havainnollisesti. Seuraavan sivun kuvassa on esitetty hänen 10 strategiaansa koskien veteen liittyviä vaaratekijöitä.

Haddenin strategioita voidaan soveltaa esimerkiksi seuraavissa tilanteissa:

- ☞ **poista** – säilytä lääkkeet lukkojen takana
- ☞ **karta** – lastenistuimessa kahvipöydän ääressä istuva lapsi on tarpeeksi kaukana kuumasta kahvikupista
- ☞ **eristä** – liesisuoja hellan eteen
- ☞ **pienennä vaaratekijää** – alenna kuuman veden lämpötilaa estääksesi palovammat
- ☞ **turvavarusteet**– pyöräilykypärä päähän
- ☞ **harjoitus ja ohjeet** – lapsi opetetaan uimaan
- ☞ **varoita** – hellan levy on lämmin, jos laitat käden siihen, poltat itsesi
- ☞ **valvo** – minä vahdin häntä sillä aikaa kun sinä hitsaat

Emme koskaan onnistu poistamaan ympäristöstä kaikkia vaaratekijöitä, vaikka kuinka yrittäisimme luoda turvallista miljööä. Siksi tapaturmien ehkäisytyön eri osat ovat yhtä tärkeitä, etenkin kun on kysymys lapsista. Tapaturmien ehkäisemiseksi tehtävässä työssä ovat tärkeitä tekijöitä niin turvallisen ympäristön luominen yhteiskunnan keinoin kuin valistus ja valvonta.



1. Eliminate

Poista



2. Separate

Karta



3. Isolate

Eistä



4. Modify

Pienennä



5. Equip

Turvavarusteet



6. Train and instruct

Harjoitus ja ohjeet



7. Warn

Varoita



8. Supervise

Valvo



9. Rescue

Pelasta



10. Repair and rehabilitate

Hoida ja kuntouta



Menckel 1994. Haddenin 10 strategian sovellus.

Tietoa — jokaiselle jotakin

Neuvoloiden työntekijät ovat avainhenkilöitä, kun on kysymys tapaturmien ehkäisyyn liittyvän tiedon jakamisesta. Siksi on tärkeää, että neuvolahenkilökunnalla itsellään on tarvittavat tiedot. Neuvolavastaanottojen ohella keskustelua kodin turvallisuusasioista voidaan virittää esimerkiksi synnytysvalmennusryhmissä, vanhempainryhmissä ja perhekahviloissa. Tämän kirjan lopussa olevasta luettelosta selviää, mistä voi hankkia materiaalia, kun haluaa itse opiskella lisää tai kertoa asioista, jotka liittyvät turvallisen ympäristön luomiseen.

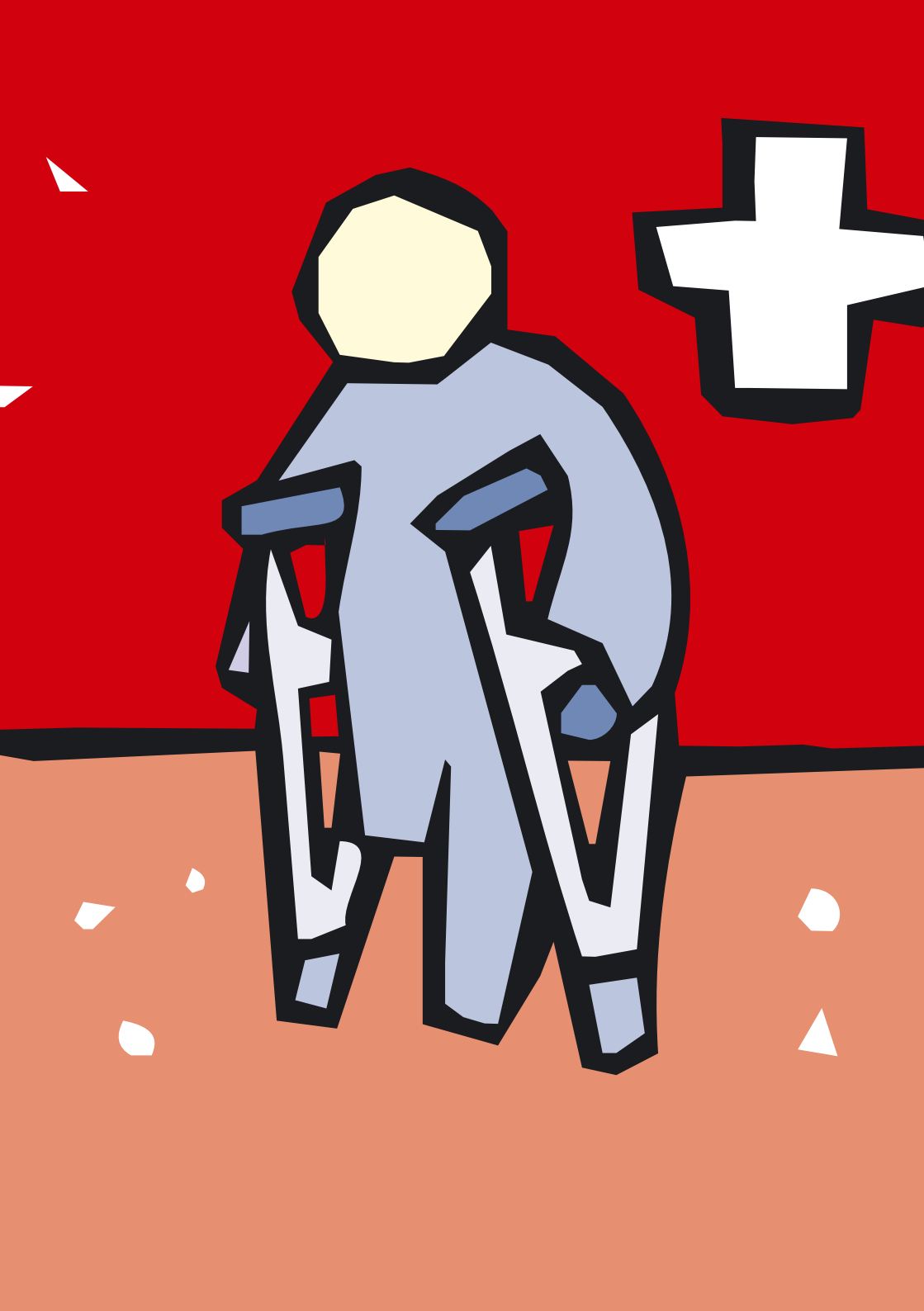
Miten menetellä:

Toimintamallit ja tarkistuslistat

Lasten kanssa työskennellessä on tärkeää toimia rutiinien, yhteisten, totuttujen käytänteiden ja toimintamallien mukaisesti. Tämä koskee myös tapaturmien ehkäisemiseksi tehtävää työtä. Neuvoloiden työntekijät tapaavat säännöllisesti lapsia ja lapsiperheitä. Nämä tapaamiset ovat hyviä tilaisuuksia kertoa vanhemmille, kuinka he voivat järjestää kotiolut turvallisiksi. Kun terveydenhoitaja laatii tietynlaiset rutiinit, toimintaohjeet, joissa kiinnitetään huomio eri ikäisten tapaturmariskeihin, ja valistaa lisäksi vanhempia, neuvonnasta tulee kattavaa.

Tarkistuslistat ovat hyvä apuväline sen lisäksi, että laaditaan tiedotteita, jotka kertovat tapaturmariskeistä eri ikäkausina. Tavoitteena on, että koti käydään järjestelmällisesti läpi tarkistuslistan avulla. Listan avulla kontrolloidaan, onko kotona paikkoja, joista lapsi voi pudota, onko siellä vaarallisia aineita, teräviä esineitä tai vaarallisia huonekaluja. Tarkistuslistoja voidaan antaa vanhemmille neuvolakäynnillä, ja seuraavalla neuvolavastaanotolla asiasta keskustellaan uudelleen.

Seuraavassa on yksi esimerkki tarkistuslistasta. Lista on kotitapaturmien ehkäisykampanjan työn tulosta (tarkistuslista on myös liitteenä 1 kirjan lopussa).



Onko kotona turvallista?

Tarkistuslista pikkulasten kotitapaturmien ehkäisemiseksi

Myrkytykset

1. Onko asunnossa lukittava lääkekaappi?
2. Säilytetäänkö kodin kemikaaleja lukittavassa kaapissa ja tarpeeksi korkealla?
3. Ovatko kemikaalit alkuperäispakkauksissa?
4. Säilytetäänkö alkoholijuomat lasten ulottumattomissa?
5. Ovatko huonekasvit myrkyttämiä?
6. Onko kotona lääkehiiltä?

Palo- ja sähkötapaturmat

1. Onko asunnossa palovaroitin?
 - onko se oikein sijoitettu?
2. Onko liedessä liesisuoja?
 - Onko liesi kiinnitetty tukevasti?
3. Ovatko kodin pienkoneet kuten kahvinkeitin lasten ulottumattomissa?
4. Ovatko hanat termostaatti- ja turvahanoja?
5. Onko saunan kiuas suojattu?
6. Onko asunnossa turvapistorasiat tai onko pistorasiat muuten suojattu?
7. Onko sähköjohdot kiinnitetty niin, että ne ovat poissa tieltä?
 - ovatko johdot ehjiä?
8. Säilytetäänkö tulitikut lasten ulottumattomissa?
9. Onko kellarin ja ullakon ovissa sellaiset lukot, etteivät lapset pääse menemään sinne?

Onko puhelimen lähellä hätänumerot?

Yleinen hätänumero 112

Poliisi 10022

Myrkytystietokeskus (09) 4711 tai (09) 471 977

Kaatumiset ja putoamiset

1. Onko ikkunoissa putoamisen estävät ikkunanpidikkeet?
2. Onko parvekkeen ovesa pidike/haka/turvalukko?
3. Onko WC:n ja kylpyhuoneen ovesa ulkopuolelta avattava lukko?
4. Onko kylpyhuoneessa liukuesteet?
5. Onko sisäportaissa
 - lapsiportti?
 - kaiteet?
 - liukuesteet?
6. Onko matoissa liukuesteet?
7. Onko lattia liukastumaton?
8. Onko huonekalujen terävät kulmat suojattu?
9. Säilytetäänkö vaaralliset esineet (veitset, sakset, työkalut, muovipussit) lasten ulottumattomissa?

Liikenne

1. Onko autossa lasten turvaistuimet?
2. Käyttävätkö lapset pyöräillessään suojakypärää?
3. Käyttävätkö lapset heijastimia?
4. Onko lasten leikkipaikka suojassa autoilta?
5. Onko asuntoalueella riittävän alhainen nopeusrajoitus?

Ensiapu

1. Onko kodin ensiapuvälineet riittävät?
2. Hallitsetko ensiaputaidot?

Turvallisemmin ulkona

Tapaturmia sattuu muuallakin kuin sisätiloissa. On tärkeää kiinnittää huomiota koko lähiympäristöön ja olla selvillä siitä, mitä asioita tulee pitää silmällä.

Kotitapaturmien ehkäisykampanjan tuottamassa käsikirjassa ”turvalisempi kotiympäristö” on viisi pääkohtaa, jotka tulee ottaa huomioon, kun tarkastellaan lähiympäristön turvallisuutta.

Valvotaan lasten leikkejä ulkona

Tarkoituksenmukaiset varusteet leikkijän turvaksi:

- ☞ hyvät ja tukevat jalkineet
- ☞ värikkäät vaatteet
- ☞ hupun ja kauluksen reunoissa tai takin helmassa ei saa olla nyörejä – ne voivat olla vaaraksi leikeissä
- ☞ heijastin heilumaan
- ☞ pyöräilykypärä päähän

Leikkipaikat ja leikkivälineet

- ☞ leikkipaikka sekä autojen ajoreitit ja pysäköintipaikat on erotettu toisistaan
- ☞ pihamaalla ei saa olla suojaamattomia kaivoja, oja, rantaa, uima-altaita, suihkulähteitä tms.
- ☞ leikkivälineiden rakenteiden ja materiaalien tulee olla lasten leikkien kannalta turvallisia
- ☞ leikkivälineet pidetään kunnossa; leikkivälineet tarkastetaan ja huolletaan säännöllisesti
- ☞ pienimmille lapsille varataan keinuihin kehikkoistuimet
- ☞ keinujen ja kiipeilytelineiden alla tulee olla tarpeeksi paksu kerros hiekkaa tai muuta iskua vaimentavaa materiaalia

Piha-alueet ja tiet

- ☞ portaissa ja luiskissa on kaiteet
- ☞ estetään katolle kiipeily, myös irtotikkaat nostetaan lasten ulottumattomiin
- ☞ laatikko- ja puupinot tai vastaavat suojataan pressulla niin, etteivät ne sorru
- ☞ pihapiiriin vain myrkyttömiä kasveja
- ☞ piha, kulkuväylät, portaat ja luiskat hiekoitetaan ja niiltä luodaan lumet
- ☞ lapset on syytä pitää loitolla pihagrillistä, sytytysnestepullo korjataan heti pois lasten ulottuville

Työkalut

- Puutarhan ja kodin työkalut pidetään poissa pienten lasten ulottuville:
- ☞ lapiot, talikot, rautakanget, rautalangat
 - ☞ kirveet, sahat, puukot ym.

Maatila turvallisesti lapselle

Eteläkärjessä on paljon maatiloja. Maatilalla on monenlaisia vaaratekijöitä, joita käydään yleensä läpi silloin, kun tilalla käy työterveyshuollon henkilökuntaa. Monet maatilat eivät kuitenkaan kuulu työterveyshuollon piiriin. Näissä tapauksissa tarvitaan neuvolan henkilökuntaa valistamaan maatilaa vaaroista.

Kaatumiset ja putoamiset, myrkytykset sekä koneiden, työkalujen tai aseiden aiheuttamat tapaturmat eivät ole ollenkaan epätavallisia. Käsikirjassa turvallisempi kotiympäristö, joka on syntynyt kotitapaturmien ehkäisykampanjan työn tuloksena, mainitaan seuraavat vaaratekijät:

- ☞ Maatilan isot koneet, rakennukset, siilot, heinä- ja olkipaalit, puupinot ym. ovat lapsille houkuttelevia kiipeilypaikkoja. Kaiteet, suojaressut ja hyvä järjestys pihapiirissä tekevät ympäristöstä lasten kannalta turvallisemman.
- ☞ Poistetaan turhat, kiipeilyyn houkuttelevat vaaranpaikat.
- ☞ Lapsia ei saa päästää yksin sellaisiin paikkoihin, joista voi pudota (esim. jyrkät kalliot, hiekkakuopat).
- ☞ Lapsen paikka traktorikytyssä on turvakori. Lapsen ikä, matkan pituus, kuorman laatu, laitojen korkeus ym. on syytä arvioida ennen kuin lapsi pääsee traktorin kyytiin.
- ☞ Lapsi ei saa leikkiä rannalla ilman valvontaa.
- ☞ Avonaisten kaivojen kannet lukitaan. Siilot ja lietealtaat suljetaan niin, ettei lapsi saa niitä auki.
- ☞ Kaikki taloudessa käytettävät kemikaalit säilytetään lukituissa tiloissa tai muutoin lasten ulottumattomissa.
- ☞ Aseet säilytetään aina lataamattomina ja lukkojen takana. Panokset otetaan pois aseista ja säilytetään huolellisesti.
- ☞ Työkalut korjataan omille paikoilleen käytön jälkeen. Vaaralliset työkalut säilytetään lasten ulottumattomissa.

- ☞ Tulitikut ja tupakansytyttimet pidetään poissa pienten lasten käsiltä. Isommille lapsille opetetaan vähitellen turvallista tulen käyttöä. Samalla opastetaan, kuinka toimia tulipalon sattuessa.
- ☞ Virta-avain pois lukosta kaikista maatilan ajoneuvoista, kun niitä ei käytetä.
- ☞ Traktoria peruuttava tarkistaa aina, ettei takana ole lapsia. Älä anna lasten leikkiä koneiden lähistöllä silloin, kun koneilla tehdään työtä.
- ☞ Koneelliset laitteet (hissit, kuljettimet, ruokintalaitteet) pidetään kunnossa ja niissä on hätäpainikkeet.
- ☞ Koneiden ja laitteiden suojukset pidetään aina paikallaan, kun koneita ei käytetä.
- ☞ Sähkölaitteet ja –liitännät pidetään kunnossa.
- ☞ Eläimet voivat käyttäytyä ennustamattomasti ja vahingoittaa lasta. Opeta lapsille oikeat tavat lähestyä eläimiä ja hoitaa niitä.

Kirjan lopussa on liitteenä (liite 2) tarkistuslista, josta on apua, kun käydään läpi maatilan turvallisuustekijöitä.

Mistä lisäaineistoa?

Folkhälsanilla on oma ruotsinkielinen tapaturmien ehkäisyosasto ositteella www.folkhalsan.fi/olycksfall. Lisäksi Folkhälsanilla on pitkät perinteet uimaopetuksessa ja siihen liittyvissä turvallisuusasioissa. Aineistoa ja esitteitä on saatavissa Folkhälsanin kotisivulla: www.folkhalsan.fi.

Kansanterveyslaitoksella on oma suomenkielinen tapaturmaportaali ositteella www.ktl.fi/tapaturmat. Sieltä löytyy paljon hyödyllistä tietoa tapaturmien ehkäisystä.

Opetusmateriaalia tapaturmien ehkäisystä esim. vanhempainryhmiä varten sekä tarkistuslistoja ja esitteitä (useimmat sekä suomeksi että ruotsiksi) voi vapaasti tilata tai tulostaa kotitapaturmien ehkäisykampanjan kotisivulta www.kotitapaturma.fi.

SPR on julkaissut lasten tapaturmaesitteet neuvoloille, ”Turvasa tapaturmilta – lasten ikävaiheittaiset neuvolaesitteet”. Esitteet, jotka ovat sekä suomeksi että ruotsiksi, voi tilata joko netin kautta: myynti@redcross.fi tai SPR:n myynnistä puhelimitse, puh.(09)1293 259 tai (09) 1293 260.

Maatalousyrittäjien eläkerahastolla on maatilojen turvallisuutta koskevaa aineistoa. Suurin osa on saatavissa sekä suomeksi että ruotsiksi. Aineistoa voi tilata maksutta osoitteesta www.mela.fi linkistä [Palvelut/Julkaisut ja tilaus/työturvallisuusyksikön sivut](#).

SPEKillä www.spek.fi on laaja aineistopankki.

Kun haluat oppia lisää

Kun haluat oppia lisää tapaturmien ehkäisystä ja ottaa selvää siitä, mitä muualla on tehty, kannattaa käyttää hyväksi kirjan lopussa olevaa luetteloa web-linkeistä (liite 3). Voit käydä katsomassa lähteitä, saada niistä lisävihjeitä ja kehittää omia ideoita. Kaikkein tehokkainta on käydä tutustumassa paikan päällä jossain yksikössä,

joka on tehnyt tuloksellista tapaturmien ehkäisytyötä. Opintokäyntejä suositellaan lämpimästi!

Me Folkhälsanissa autamme mielellämme antamalla lisätietoja tai etsimällä luennoitsijoita, jotka voivat kertoa tapaturmien ehkäisytyöstä erilaisille ryhmille. Ota yhteyttä meihin!

Liite 1: Tarkistuslista pikkulasten kotitapaturmien ehkäisemiseksi

	KYLLÄ	EI
Onko puhelimen lähellä hätänumerot?		
- Yleinen hätänumero (112)?	<input type="checkbox"/>	<input type="checkbox"/>
- Poliisi (10022)?	<input type="checkbox"/>	<input type="checkbox"/>
- Myrkytystietokeskus (09-4711 tai 09-471977)?	<input type="checkbox"/>	<input type="checkbox"/>
Myrkytykset		
1. Onko asunnossa lukittava lääkekaappi?	<input type="checkbox"/>	<input type="checkbox"/>
2. Säilytetäänkö kodin kemikaaleja lukittavassa kaapissa ja tarpeeksi korkealla??	<input type="checkbox"/>	<input type="checkbox"/>
3. Ovatko kemikaalit alkuperäispakkauksissa?	<input type="checkbox"/>	<input type="checkbox"/>
4. Säilytetäänkö alkoholijuomat lasten ulottumattomissa?	<input type="checkbox"/>	<input type="checkbox"/>
5. Ovatko huonekasvit myrkyttämiä?	<input type="checkbox"/>	<input type="checkbox"/>
6. Onko kotona lääkehiiltä?	<input type="checkbox"/>	<input type="checkbox"/>
Palo- ja sähkötapaturmat		
1. Onko asunnossa palovaroin? Onko se oikein sijoitettu?	<input type="checkbox"/>	<input type="checkbox"/>
2. Onko liedessä liesisuoja? Onko liesi kiinnitetty tukevasti?	<input type="checkbox"/>	<input type="checkbox"/>
3. Ovatko kodin pienkoneet kuten kahvinkeitin lasten ulottumattomissa?	<input type="checkbox"/>	<input type="checkbox"/>
4. Ovako hanat termostaatti- ja turvahanoja?	<input type="checkbox"/>	<input type="checkbox"/>
5. Onko saunan kiuas suojattu?	<input type="checkbox"/>	<input type="checkbox"/>
6. Onko asunnossa turvapistorasiat tai onko pistorasiat muuten suojattu?	<input type="checkbox"/>	<input type="checkbox"/>
7. Onko sähköjohdot kiinnitetty niin, että ne ovat poissa tieltä? Ovatko johdot ehjiä?	<input type="checkbox"/>	<input type="checkbox"/>
8. Säilytetäänkö tulitikut lasten ulottumattomissa?	<input type="checkbox"/>	<input type="checkbox"/>
9. Onko kellarin ja ullakon ovissa sellaiset lukot, etteivät lapset pääse menemään sinne?	<input type="checkbox"/>	<input type="checkbox"/>

Kaatumiset ja putoamiset

1. Onko ikkunoissa putoamisen estävät ikkunanpidikkeet?
2. Onko parvekkeen ovesa pidike/haka/turvalukko?.....
3. Onko WC:n ja kylpyhuoneen ovesa ulkopuolelta avattava lukko?
4. Onko kylpyhuoneessa liukuesteet?
5. Onko sisäportaissa
 - lapsiportti?
 - kaiteet?.....
 - liukuesteet?
6. Onko matoissa liukuesteet?
7. Onko lattia liukastumaton?
8. Onko huonekalujen terävät kulmat suojattu?
9. Säilytetäänkö vaaralliset esineet (veitset, sakset, työkalut, muovipussit)
lasten ulottumattomissa?

Liikenne

1. Onko autossa lasten turvaistuimet?
2. Käyttävätkö lapset pyöräillessään suojakypärää?
3. Käyttävätkö lapset heijastimia?
4. Onko lasten leikkipaikka suojassa autoilta?
5. Onko asuntoalueella riittävän alhainen nopeusrajoitus?

Ensiapu

1. Onko kodin ensiapuvarustus riittävä?.....
2. Hallitsetko ensiaputaidot?.....

KOTITAPATURMIEN EHKÄISYKAMPANJA

SOSIAALI- JA TERVEYSMINISTERIÖ. SISÄASIAINMINISTERIÖ. STAKES.

SUOMEN PELASTUSALAN KESKUSJÄRJESTÖ.

SUOMEN VAKUUTUSYHTIÖIDEN KESKUSLIITTO.

TERVEYDEN EDISTÄMISEN KESKUS

Liite 2: Tarkistuslista maatilan vaaroista

(kirjasta "Maatila turvallisiksi lapsille", julkaisija Maatalousyrittäjien eläkerahasto Mela).

Käy listaa läpi kohta kohdalta. Voit ottaa listan mukaan maatilakävelylle ja miettiä yhdessä lasten kanssa, mitkä paikat ja tilanteet ovat vaarallisia. Vastaa rehellisesti kyllä tai ei joka kysymykseen.

KYLLÄ EI

LASTEN HOITO JA VALVONTA

- Onko lapsella hoitaja kylvöjen ja muiden kiireisten töiden aikaan?
- Onko lapsella pihassa oma turvallinen leikkipaikka, joka on riittävän kaukana tiestä?
- Oletko erityisen varovainen koneiden kanssa, kun paikalla on myös vieraita lapsia?
- Onko läpikulkutiellä lapsista varoitettava liikennemerkki?
- Oletko selvittänyt lapselle maatilan vaaranpaikkoja yhdessä pihalla kävellessä?

TRAKTORIN JA KONEIDEN SÄILYTYS

- Otatko traktorin ja puimurin virta-avaimen pois virtalukosta, kun poistut paikalta?
- Laitatko vaihteen ja käsijarrun päälle, kun pysäköit traktorin tai puimurin? ..
- Lasketko työkoneet maahan, kun pysäköit traktorin?
- Lukitsetko äkeiden ylösnostetut lohkot?
- Jätätkö koneet parkkiin konehalliin tai muualle lukittavien ovien taakse (koskee myös pesemätöntä kasvinsuojeluruiskua)?
- Jätätkö traktorista irrotetut koneet niin tukevasti paikalleen, että ne pysyvät pystyssä lasten kiipeillessä?

LAPSI LÄHISTÖLLÄ TAI MUKANA HYTISSÄ

- Annatko äänimerkin aina, kun käynnistät traktorin tai puimurin?
- Tarkistatko aina peruuttaessasi, ettei lapsi ole traktorin, puimurin, perävaunun tai työkoneen takana?
- Oletko kertonut lapselle, että liikkuvan traktorin tai koneen kyytiin ei saa yrittää nousta?

- Ajatko pihassa aina samoja reittejä?
- Jätätkö lapset kotiin, jos lähdet liikkeelle
- hyttömällä traktorilla tai puimurilla?
- Onko lapselle oma, turvavöin varustettu turvaistuin traktorin hytissä?
- Pidätkö ikkunat ja ovet kiinni, kun lapsi on mukana hytissä?
- Onko lapsella kuulosuojaimet hytissä?
- Sammutatko traktorin, kun menet puhdistamaan tukosta
tai säätämään konetta?
- Tiesitkö, että lapsi voi tietämättään laskea työkoneen alas/laittaa voimanoton
päälle (sähköiset kytkimet/mekaaniset vivut)?

LAPSI MUKANA TÖISSÄ

- Jätätkö lapset kotiin, kun traktorin perässä on jyrsin, klappikone tai muu voimanot-
toakselikäyttöinen työkone?
- Ovatko voimanottoakselin suojukset paikallaan ja kunnossa?
- Tiedätkö, että lapsen kuljettaminen etukuormaajassa
tai heinäkuorman tai kylvökoneen päällä on vaarallista?
- Varmistatko, että lapsi ei pääse kippi pystyssä olevan täyttövaunun alle?
- Varmistatko, ettei lapsi saa käsiinsä peitattuja siemeniä?
Esim. peitatut sokerijuurikkaan siemenet muistuttavat karkkeja.
- Tiedätkö, että traktorin luovuttaminen alle 15-vuotiaalle
voi olla lainvastaista?

LAPSI NAVETALLA

- Onko lapsella navetalla oma, turvallinen paikka, jossa hän viihtyy?
- Pystytkö valvomaan lasta riittävästi töiden ohessa
(esim. lannanpoistokoneen käydessä)?
- Jos jätät lapset sisälle navetatöiden ajaksi, oletko huolehtinut
kodin turvallisuudesta (pesuaineet, lääkkeet, tulitikut, kemikaalit jne.)?
- Onko rehun- ja olkien pudotusluukkujen ympärillä suojakaide?
- Tarkistatko, ettei lapsi ole luukun alla tai kasan vieressä,
kun alat heitellä paaleja alas?
- Onko ajosilloilla kunnolliset suojakaiteet?
- Onko navetan vintin ja rehutornin portaiden ala- ja yläpäässä kulkuportti?
- Onko eläimet nupoutettu?
- Oletko opettanut lapsille, miten eläimiä käsitellään rauhallisesti?

- Oletko tarkistanut, ettei lapsi pääse putoamaan liete- tai lantakouruun?
- Onko lietesäiliön ympärillä turvaverkko?
- Valvotko, ettei lapsi altistu vaarallisille kaasuille lietekanavien ja –säiliön tyhjennyksen aikana?
- Säilytätkö pesu- ja desifiointiaineet ym. kemikaalit sekä lääkkeet alkuperäispakkauksissa lukkojen takana tai korkealla?
- Ovatko hangot, talikot, veitset ja muovipussit lasten ulottumattomissa, esim. korkealle ripustettuna tai ylähyllyllä?
- Säilytätkö tulitikut ja tupakansytyttimet lasten ulottumattomissa?
- Tiesitkö, että sikalassa lapsi voi altistua pölyille ja erittäin voimakkaalle melulle?

REHU- JA MUIDEN VARASTOJEN VAARAT

- Onko korkeaseinäisten laakasiilojen ym. varastojen ympärillä kunnolliset suojakaiteet?
- Ovatko säilörehun tornisiilon suojaluukut paikoillaan?
- Onko kuivurin kaatosuppilon päällä ritilä?
- Onko kuivurin varastosiiilot suojattu, ettei lapsi pääse putoamaan niihin? ...
- Ovatko ruuvi- ja hihnakuljettimien suojukset paikoillaan?
- Ovatko rehu- ja lannoitesäkit sekä paalit kasoissa, jotka kestävät lasten kiipeilyn sortumatta?
- Säilytätkö torjunta-, peittaus-, voitelu- ja AIV:n säilöntäaineet lukkojen takana?
- Pidätkö polttoainesäiliön lukittuna?

SÄHKÖTURVALLISUUS JA TYÖKALUJEN VAARAT

- Säilytätkö vaaralliset työkalut (puukot, vesurit, kirveet ym.) ja ampuma-aseet lukkojen takana?
- Pidätkö maatilakorjaamon ovet lukossa?
- Oletko asentanut vikavirtasuojakytkimet ryhmäkeskukseen tai pistorasioihin?
- Irrotatko työkoneiden (pora- ja hiomakone, naulapistooli jne.) sähköjohdon seinästä, kun lopetat työn?
- Onko pistorasiat, laitteiden käyttökytkimet ym. sijoitettu niin korkealle, ettei lapsi ulotu niihin ilman jakkaraa?
- Ovatko jatkojohdot kunnossa?

PIHAPIIRIN VAARAT

- Oletko vaihtanut pihapiirissä olevat lahot kaivonkannet uusiin?
- Vietkö tikkaat käytön jälkeen pois seinustoilta lasten ulottumattomiin?
- Oletko suojannut eläinten juottoaltaat niin, ettei lapsi huku altaaseen?
- Oletko siivonnut pihapiiristä pois vanhat piikkilangat,
pellinpalat ja lasinsirut?

TURVALLISET TYÖTAVAT JA ENSIAPUVALMENNUS

- Ovatko omat työtapasi sellaisia, että niitä seuraamalla
lapsi oppii turvalliset työtavat?
- Näytätkö lapselle turvalliset työtavat, kun annat hänelle työtehtävän?
- Tarkistatko koneen suojalaitteiden kunnon,
kun annat lapselle työtehtävän?
- Annatko lapselle työssä tarvittavat suojavarusteet?
- Neuvotko, miten häiriötilanteessa toimitaan?
- Käyttääkö lapsi pyöräillessään pyöräilykypärää?
- Osaatko antaa tarvittaessa ensiapua?
- Onko tilalla ensiaputarvikkeet ja tietääkö lapsi, missä ne ovat?
- Onko yleinen hätänumero puhelimen lähellä
ja osaako lapsi soittaa siihen?

Liite 3 – Käyttökelpoisia web-linkkejä

<http://www.folkhalsan.fi/olycksfall>..... Folkhälsanin tapaturmien ehkäisyysivu
<http://www.ktl.fi/tapaturmat> Kansanterveyslaitoksen tapaturmaportaali
<http://www.kotitapaturma.fi>..... Kotitapaturmien ehkäisykampanjan kotisivu
<http://www.tapaturmapaiva.fi>..... Tapaturmapäivän kotisivu
<http://www.stakes.fi> Stakesin kotisivu
<http://www.lskl.fi> Lastensuojelun keskusliiton kotisivu
<http://www.stm.fi> Sosiaali- ja terveysministeriön kotisivu
<http://www.kuntaliitto.fi>..... Kuntaliiton kotisivu
<http://www.stat.fi> Tilastokeskuksen kotisivu
<http://www.liikenneturva.fi> Liikenneturvan kotisivu
<http://www.mela.fi>..... Maatalousyrittäjien eläkekassan kotisivu
<http://www.pelastustoimi.net> Pelastustoimen kotisivu
<http://www.spek.fi> SPEK:in kotisivu
<http://www.redcross.fi> Suomen Punaisen Ristin kotisivu
<http://www.mll.fi> Mannerheimin lastensuojeluliiton kotisivu
<http://www.health.fi>..... Terveyden edistämisen keskuksen kotisivu

Kartoita vakuutusturvasi!

Toivon lisätietoja seuraavista vakuutuksista:

- Kodin vakuutukset ja tapaturmavakuutukset
- Auto- ja liikennevakuutukset
- Sairauskulu- ja henkivakuutukset
- Lapsivakuutukset
- Muut vakuutukset, mitkä?

Nimi: _____

Lähiosoite: _____

Postinumero ja -toimipaikka: _____

Puhelin (myös suuntanumero): _____

Sähköpostiosoite: _____

Parhaiten minut tavoittaa arkisin klo _____ - _____



VERITAS

Vakuutukset • Rahastot

www.veritas.fi



Turvallisuutta läpi elämän

Taita tästä ja teippaa tai nido kirjeeksi

Veritas
maksaa
postimaksun

Veritas / Yliopistonkatu

VASTAUSLÄHETYS

Tunnus 5000965

Info: 71110

20003 TURKU





Hankkeen johtaja

Elisabeth Morberg, puh. 0400-768 386
elisabeth.morberg@folkhalsan.fi

Hankkeen hallinta

Landskapsföreningen Folkhälsan i Nyland r.f./Folkhälsanin Uudenmaan piiri ry.

Ulkoiset rahoitukset

Terveystieteiden tutkimuskeskus, Brita Maria Renlundin säätiö (vain lasten tapaturmat).
Eri toiminnoissa on lisäksi ollut mukana paikallisia rahoittajia, sponsoreita ja monia vapaaehtoisia.

WWW-sivut

www.folkhalsan.fi/olycksfall
Safe communities: www.phs.ki.se/csp/safecom/default.htm